

Este manual no pretende ser ni la única ni la mejor solución para realizar lo que en él se explica. Solo es el reflejo de una experiencia con el objetivo de ayudar a los que empiezan.

COMO EXTRAER SUBTÍTULOS Y TRATARLOS

Brevemente vamos a explicar como extraer subtítulos de un DVD.

Lo primero que conviene hacer es pasar el contenido del DVD (archivos VOB e IFO), incluyendo los subtítulos que se quieren extraer. Esto ya se explica detalladamente en el manual: MANUAL PARA HACER UNA COPIA DE SEGURIDAD DE UN DVD.

Subrip



SubRip

Bien supongamos, pues, que ya tenemos los archivos correspondiente en el PC. El programa que vamos a utilizar se llama SubRip. Al momento de escribir esto se puede encontrar en esta dirección:

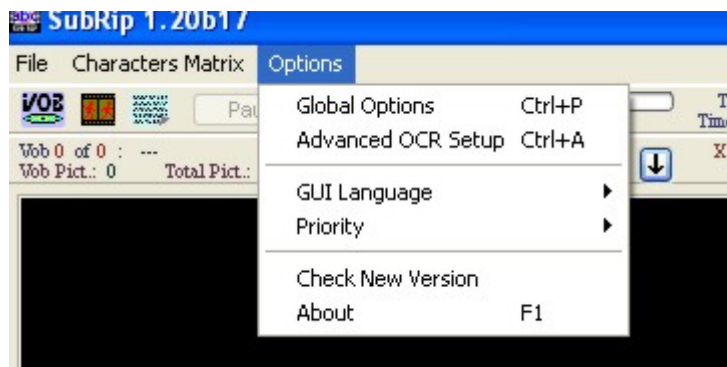
http://www.free-codecs.com/SubRip_download.htm

De las dos versiones que hay aconsejo la 1.20 final, ya que la traducción a español es mucho mejor.

Abrimos el programa y el encabezado de la pantalla que aparece es como el que se muestra a continuación:

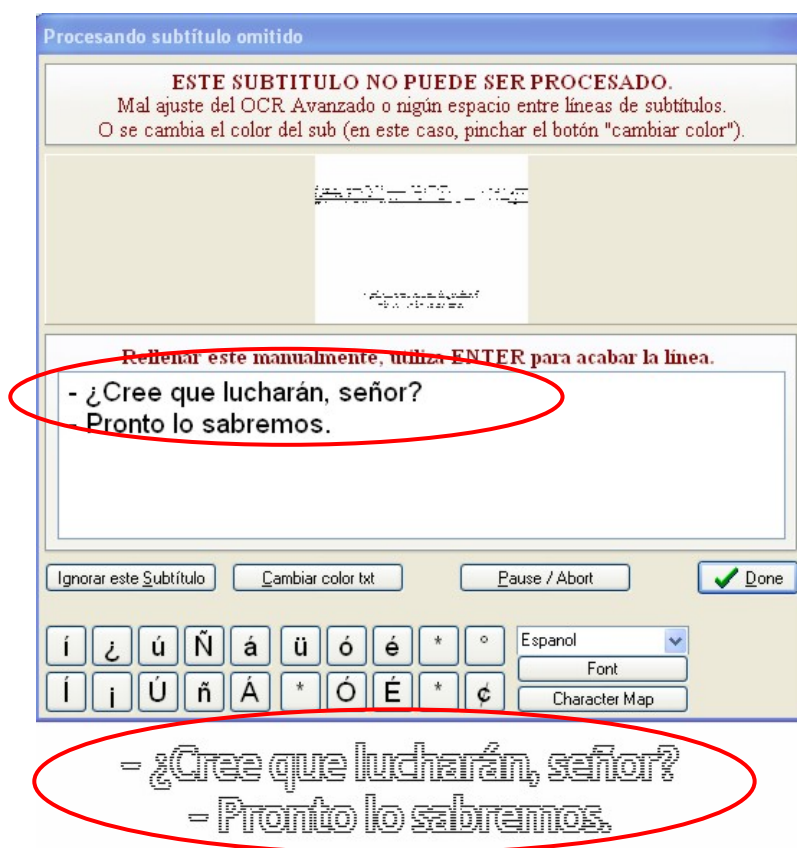


Por defecto el idioma es inglés. Así en el Menú **Opciones** vamos a **GUI Language** y elegimos el idioma español.

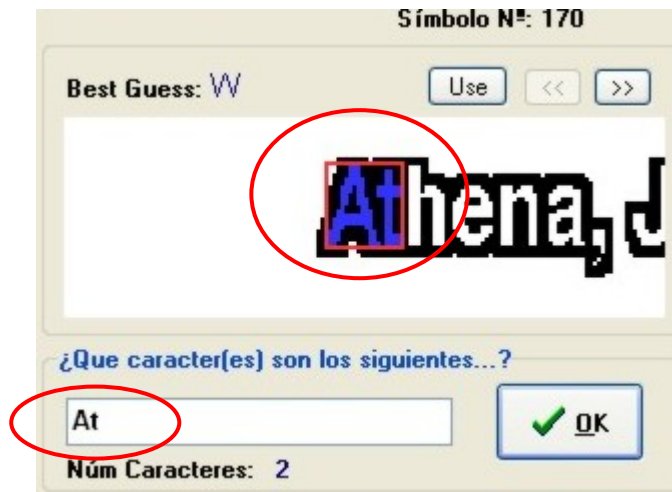


Lo primero que hay que hacer es cargar los archivos VOB y la información de los subtítulos. Para lo cual pulsamos el botón que dice **VOB** y vemos la siguiente pantalla:

Aquí dejamos marcado el botón Subtítulos a texto mediante OCR y pulsamos el botón **Abrir IFO**.



Una vez puesto el texto correcto pulsamos el botón Done para continuar.

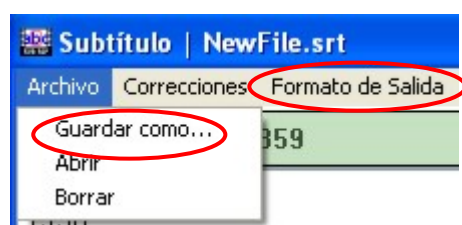


A veces hay que interpretar dos caracteres juntos.

En ese caso pondremos los dos caracteres como si de uno se tratara, tal y como muestra la figura de al lado.

Puede suceder que se nos pida identificar más de una vez el mismo carácter, lo cual debemos hacer.

Observaremos que cuanto más avanzamos y el programa reconoce más caracteres se avanza mucho más rápido, hasta terminar el proceso.



Una vez finalizado en la ventana inferior elegimos Archivo y Guardar como.. damos un nombre y salvamos el archivo de subtítulos. Aunque podemos elegir el formato de salida es mejor dejar el formato por defecto que es el srt, ya que luego lo pasaremos mejor al formato que queramos con el programa: **Subtitle Workshop**.

Finalmente en el menú Caracteres salvaremos con un nombre la matriz de caracteres, ya que más tarde nos puede ser de utilidad.

Una vez que hemos terminado es muy recomendable abrir el archivo con Word y pasamos el diccionario. Esto nos ayuda a corregir posibles errores de ortografía y también nos permite detectar

fácilmente si hemos cometido algún error al identificar algún carácter. Por ejemplo en el caso que estamos usando para el ejemplo nos damos cuentas, al pasar el diccionario, que sistemáticamente en lugar de la T y la C sale un espacio.

En ese caso volvemos al Subrip y cargamos la matriz de caracteres que hemos salvado previamente y luego en el mismo menú elegimos Editar/ver Matriz. Buscamos y vemos que el carácter C y T no tienen asignado ningún carácter. Así que Hacemos las correcciones oportunas y pulsamos el Botón modificar

The screenshot shows the SubRip 1.20b17 interface. On the left, a table titled 'Caracteres:' lists character indices and their corresponding values for N, I, and S. The table is as follows:

Index	Caracteres	N	I	S
00103		0	0	0
00061	-	0	0	0
00063	-	0	0	0
00068	-	0	0	0
00109	!	0	0	0
00121	!	0	0	0
00087	"	0	0	0
00105	\$	0	0	0
00119	\$	0	0	0
00123	\$	0	0	0
00141	\$	0	0	0
00060	,	0	0	0
00072	,	0	0	0
00073	,	0	0	0

Red circles highlight the rows for indices 00103 and 00068, which currently have empty character fields. A red box at the bottom left contains the text 'Aquí deberían estar la C y la T' with arrows pointing to these rows. On the right, the 'Matriz de Caracteres' menu is open, with 'Editar/Ver Matriz' circled in red. Below the menu, a red box contains the text 'Escribimos C aquí' with an arrow pointing to the 'Texto:' input field in the 'Descripción del Archivo:' panel, which currently shows 'Num car: 0 (Σ=170)'. The 'Modificar' button is also visible.

Una vez hechas las correcciones cargamos la nueva matriz de caracteres y volvemos a escanear lo subtítulos. En este caso el escaneo se hará sin interrupción y volvemos a salvar el archivo srt que ya no tendrá esos errores, procediendo a continuación a pasar el diccionario con Word.

Con esto hemos terminado la extracción de subtítulos y tendremos un archivo en formato srt que podremos usar posteriormente.

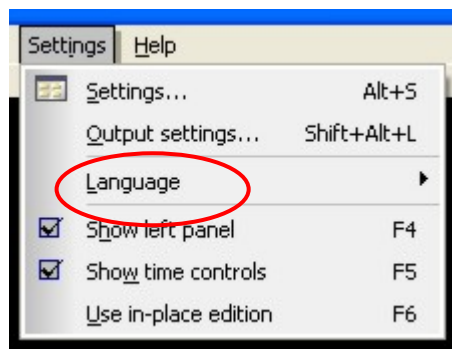
Vamos a ver ahora como podemos dar otros formatos a este archivo de subtítulo, editarlo, cortarlo etc.

Para ello usaremos el programa **Subtitle Workshop** como se explica a continuación:



Subtitle Workshop

Este programa se puede descargar aquí: <http://www.urusoft.net/downloads.php?lang=2>



Lo primero que haremos al abrir el programa por primera vez es elegir el idioma español, lo cual haremos en el Menú **Setting.. Language**.



También conviene activar la vista previa con video. De esta forma al cargar un archivo de subtítulos si en la misma carpeta hay algún archivo de video (AVI o MPG) este se abrirá automáticamente y podremos seguir el avance de los subtítulos si queremos.



Para cargar un subtítulo vamos al Menú Archivo y elegimos Cargar subtítulo... y buscar el archivo que queremos cargar. Una vez hecho esto podremos ver en la parte de abajo todas las líneas de subtítulos que van numeradas del 1 hasta el final. Cada línea tiene el tiempo de comienzo, el tiempo del final y el texto correspondiente:

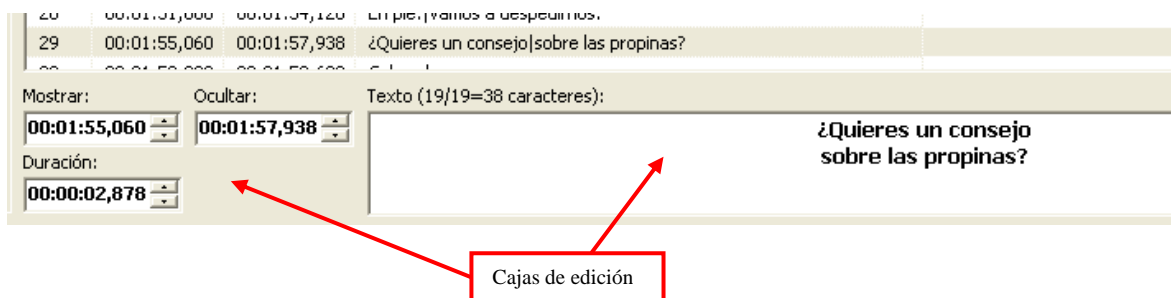
Num	Mostrar	Ocultar	Texto
1	00:00:33,940	00:00:37,171	Solíamos ser cincuenta aquí. Cincuenta.
2	00:00:37,580	00:00:39,491	Ahora sólo quedo yo.
3	00:00:39,780	00:00:41,452	Sólo quedó el más idiota.
4	00:00:41,660	00:00:44,403	Va. El mes del turno de noche

Vamos a ver ahora las operaciones mas comunes que se pueden hacer con unos subtítulos que ya tenemos cargado:

- **Eliminar una o varias líneas:** Basta con seleccionarlas (tecla control para más de una) y pulsar suprimir en el teclado.
- **Insertar una línea después de la seleccionada:** Menú Edición->Insertar Subtítulo. El subtítulo insertado comienza un milisegundo después que termina el anterior y tiene una duración de un segundo.
- **Insertar una línea antes de la seleccionada:** Menú Edición->Insertar Antes. El subtítulo insertado finaliza un milisegundo antes que comienza el siguiente y dura un segundo.

En ambos casos habrá que tener cuidado en que los subtítulos no se superpongan y en caso necesario corregir los tiempos de comienzo y fin.

- **Editar un subtítulo:** Cuando seleccionamos una línea en la parte inferior podemos editarla, tanto los tiempos de comienzo y fin como el texto. El carácter | indica salto de línea. Los tiempos también pueden cambiarse con las flechas situadas al lado de los mismos.

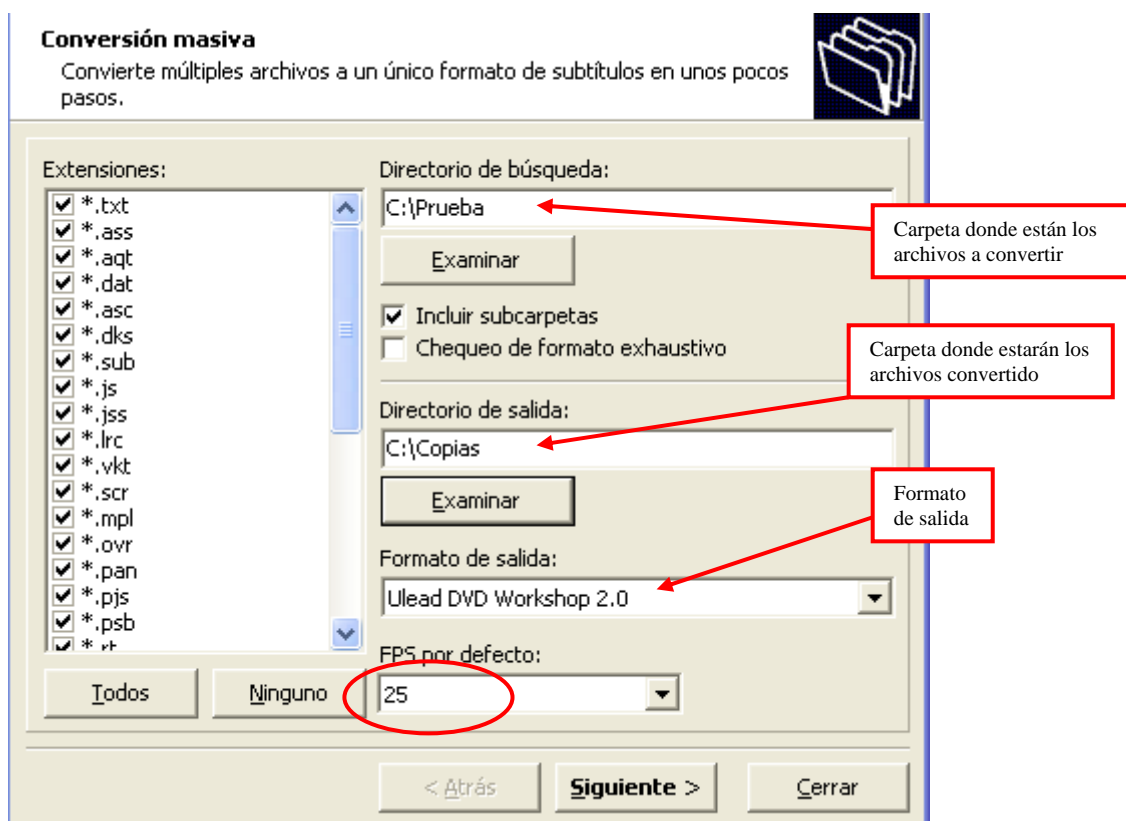


Si pulsamos botón derecho del ratón sobre una línea nos aparece un menú contextual donde podemos dar formato al texto (cursiva, negrita, subrayado y color). Mejor no utilizar esto ya que luego estas características no se soportan por la mayoría de los formatos.

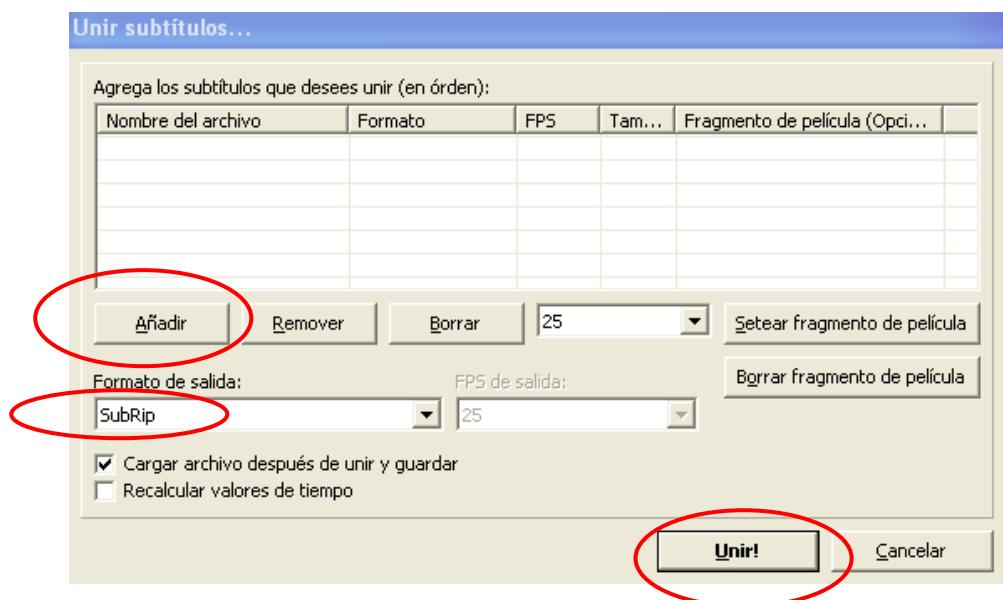
- **Crear un subtítulo nuevo:** En el Menú Video elegimos Nuevo subtítulo. Se inserta la primera línea. Podemos ahora ir poniendo en la parte de abajo los tiempos de comienzo y fin y el texto. También podemos abrir la película donde queremos poner los subtítulos (Menú Película->Abrir) y nos situamos con la banda deslizante donde queremos que empiece a contar el tiempo y marcamos con el botón que hay en esta barra. Hacemos lo mismo para el tiempo final y luego escribimos el texto. Pulsamos la tecla INS y pasamos a la línea siguiente.



- **Cambiar el formato:** Basta con ir al menú Archivo y elegir Guardar como... Aparece una relación de todos los formatos soportados. Elegir el que se desea, dar un nombre y OK. Esto también puede hacerse mediante la opción de Conversión masiva del Menú Herramientas. En este caso todos los archivos que haya en la carpeta especificada se convertirán al formato elegido en la parte de abajo. y se almacenarán en la carpeta de salida elegida. Esto es útil para convertir varios archivos a la vez. Si solo es uno es más rápido usar el primer método. Los FSP por defecto será 25 para PAL o 29,97 para NTSC.

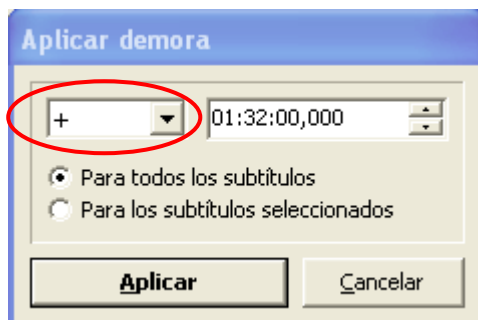


- **Unir subtítulos:** Esto puede ser necesario cuando tenemos los subtítulos de una película en dos archivos. Para ello vamos al Menú Herramientas->Unir subtítulos...



Con el botón **Añadir** elegimos los subtítulos que queremos unir. También podemos elegir el formato de salida y finalmente damos a **Unir!**. Lógicamente deberemos asegurarnos que el tiempo de empiece de la primera línea del segundo subtítulo sea superior al de final de la última línea del primero. Lo normal es que tengamos que establecer una demora a todas las líneas del segundo archivo.

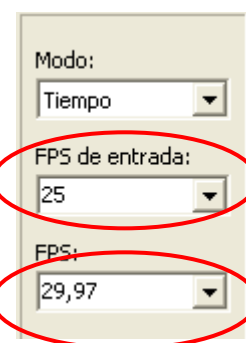
- **Establecer demora:** En el Menú Edición elegimos Tiempos->Aplicar demoras...



Podemos elegir entre adelantar (+) o retrasar (-) los tiempos. También podemos elegir entre aplicarlo a todos los subtítulos o solo a los seleccionados.

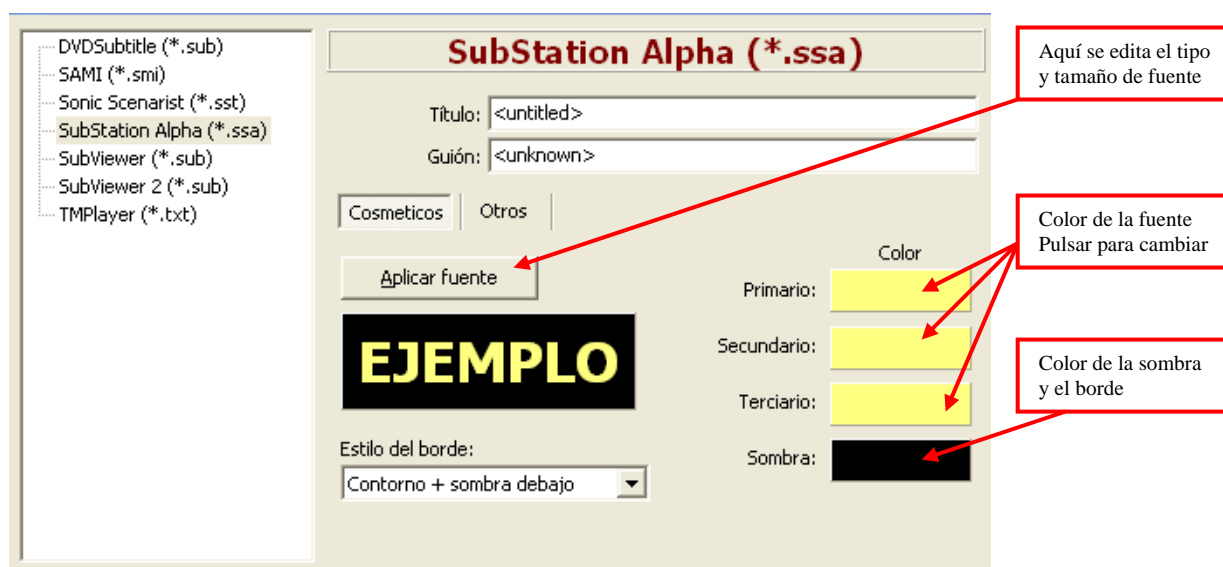
En el ejemplo se eligió aplicar una retraso de 1 hora y 32 minutos a todos los subtítulos.

A veces ocurre que queremos usar uno subtítulos que se hicieron para formato NTSC con un formato que tenemos en PAL. Si lo hacemos sin más lo más seguro es que los subtítulos no estén sincronizados. Para evitar esto haremos previamente la conversión. En el cuadro de la derecha pondremos 25 para los FPS de entrada (Frame por segundos) que corresponde al formato PAL y abajo pondremos 29,97 que corresponde al NTSC.

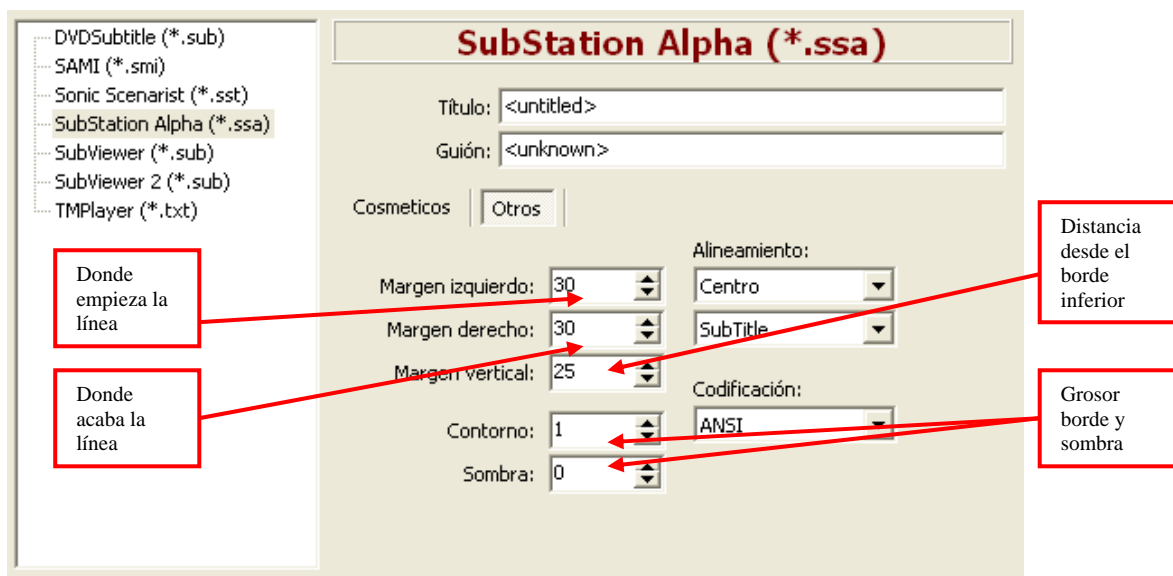


Lógicamente haremos lo contrario para el caso inverso. Luego salvaremos con otro nombre.

- **Corrección de errores:** En el Menú **Herramientas** hay una opción de Información de errores. Este análisis no podrá corregir algunos errores de falta de espacios dobles comillas y otros. Los errores que indica con frecuencia de tiempo demasiado corto no los corrige al dar al botón corregir, ya que se podrían desincronizar los tiempos.
- **Configuración de salida:** En el Menú Configuración elegimos Configuración de salida. Nos aparece una pantalla con los formatos que soportan alguna configuración de salida.



En el ejemplo se ha elegido el formato SubStation Alpha (ssa) que es el que permite formatear más propiedades. Una vez escogido el tipo, tamaño y color de la fuente y el borde pulsamos el botón Otros y tendremos otra pantalla en la que podremos hacer unos ajustes muy interesante y útiles:



Especial mención merece el Margen vertical. Con un valor no muy bajo (entre 20 y 30) aseguraremos que luego los subtítulos no queden cortados por el borde inferior, cosa que ocurre con frecuencia.

Una vez hechos estos ajustes salvamos el archivo con el formato ssa, pudiéndolo usar por ejemplo con VirtualDubMod para incrustar estos subtítulos.

Lógicamente si luego cambiamos de formato estas propiedades se perderán.

De Subtitle Workshop se ha explicado las operaciones de uso más frecuentes y no queremos alargar más el manual. El programa puede hacer bastante más cosas y quien esté interesado puede consultar la ayuda que trae el programa que es muy buena.

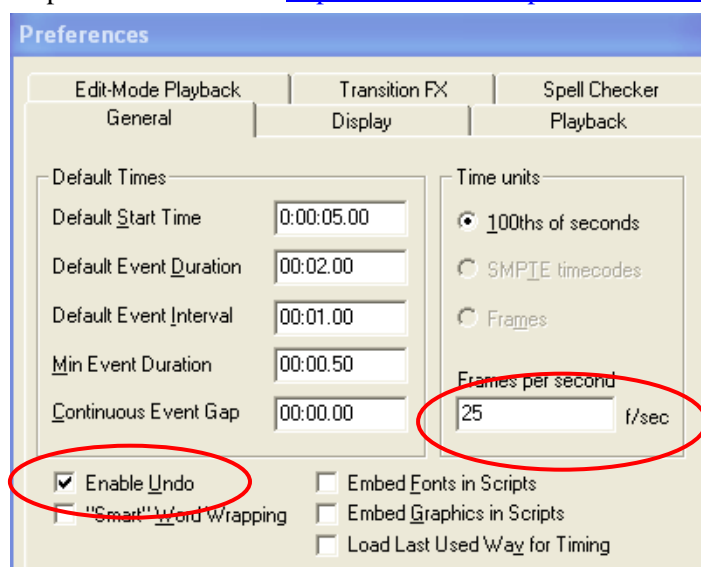
A veces se quiere que cada línea de un subtítulo aparezca de un color distinto, por ejemplo para diferenciar a quien habla en cada caso. El método anterior no nos permite esto ya que el color elegido se aplica a todas las líneas.

Para realizar esto hay que usar otro programa que se llama **Sub Station Alpha** que crea directamente el formato ssa.

Se puede encontrar en: http://www.videohelp.com/tools?tool=Sub_Station_Alpha



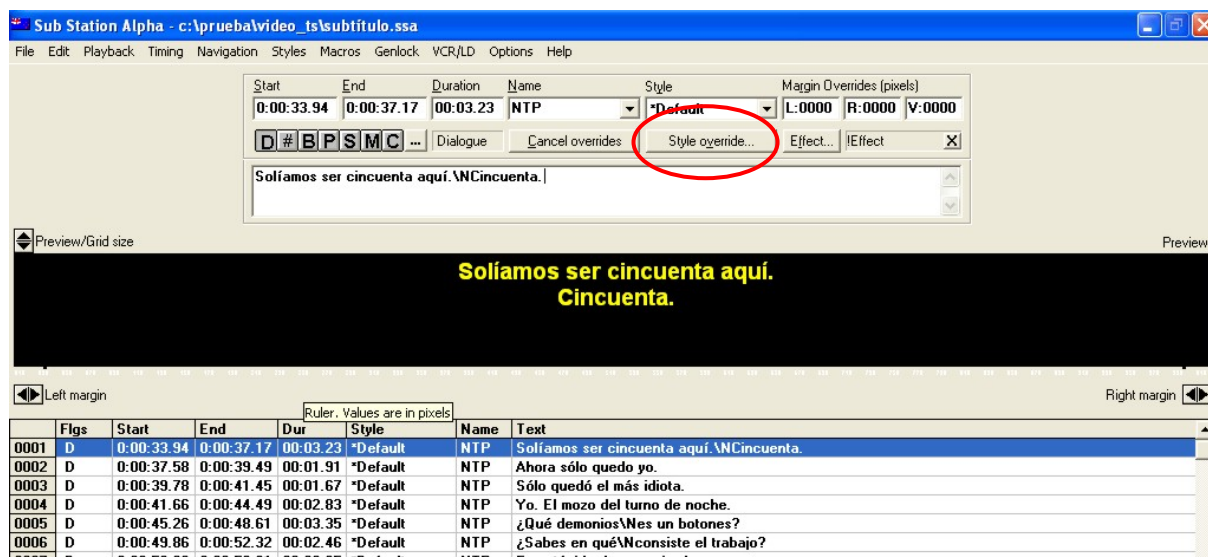
Sub Station Alpha



Vamos a ver brevemente como se maneja este programa.

Una vez instalado lo primero es ir al Menú Options y Preferences y marcamos la opción Enable Undo y en Frames per second ponemos 25 si tenemos el sistema PAL.

Una vez hecho esto abrimos un archivo que deberá estar en formato ssa o alguno de los compatibles.



Si nos situamos sobre una línea y pulsamos el botón Style override...podremos editar los atributos de esa línea:



En este ejemplo a la primera línea le hemos puesto color celeste y el tamaño de la fuente se ha aumentado a 26.

Esto lo podemos hacer con cuantas líneas queramos y obtendremos unos subtítulos con colores diferentes en las líneas.

En el menú Style podemos crear nuestro propio estilo.

Si luego seleccionamos este estilo en el desplegable y a continuación seleccionamos una o varias (o todas) líneas y damos a la tecla Enter, este estilo se aplicará a la selección.

Por último decir que conviene elegir tamaños grandes (36 o más) o luego se verán muy pequeños. La fuente Tahoma es muy adecuada.

Finalmente salvar con otro nombre.

Incorporar subtítulos a un AVI

En el Manual “Como usar VirtualDubMod” se explicó como incrustar subtítulos a un AVI. Lo allí explicado suponía volver a codificar (con la consiguiente pérdida de tiempo y algo de calidad).

Vamos a ver ahora una manera más eficiente de hacer esto con la ventaja además de que los subtítulos incorporados son flotantes, es decir pueden visionarse o no a gusto del usuario. Conviene advertir que la mayoría de los reproductores actuales para PC (BsPlayer, etc.) no son capaces de detectar estos subtítulos. El que lo hace perfectamente es el reproductor de DivX: “DivX Player”. Con los DVD de sobremesa que leen los DivX no habrá problemas y se podrá habilitar o deshabilitar los subtítulos con el mando.

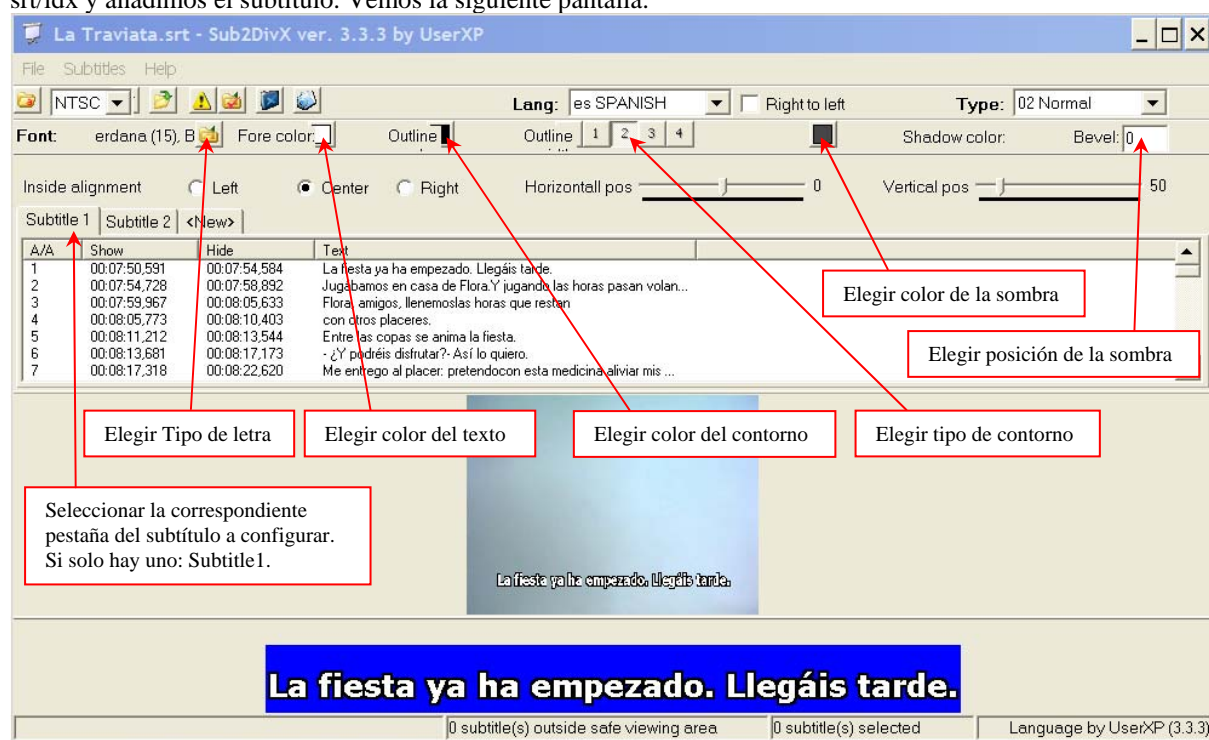
Para hacer esta tarea vamos a mencionar dos programas:



Sub2DivX

Lo primero indicar que para que este programa funcione debe además tenerse los siguientes archivos: msvbvm60.dll, comctl32.ocx, bmptoxsub.exe, DivXMux.exe. Los dos primeros generalmente se tienen en la carpeta C:\Windows\System32, y si no se tienen hay que ponerlos en esa carpeta. Los dos últimos deben ponerse en la misma carpeta donde se instala el programa. Tanto el programa como los cuatro archivos mencionados se pueden bajar de: <http://userxp.tripod.com/sub2divx.htm>.

Bien una vez instalado el programa lo abrimos y en el menú File elegimos Open avi o le damos al botón que hace la misma función. Elegimos el avi al que le vamos a añadir los subtítulos y los abrimos. Si en la misma carpeta hay un .srt con el mismo nombre lo incorporará automáticamente. En caso contrario vamos a Open srt/idx y añadimos el subtítulo. Vemos la siguiente pantalla:



El tipo de video (NTSC o PAL) lo detecta automáticamente. Además de lo señalado en la figura tenemos:


- Lang: Se puede indicar el idioma de los subtítulos.
- Type: Tipo de ventana. Mejor dejarlo en 02 Normal.
- Inside alignment: Se refiere a la alineación de los subtítulos cuando hay más de una línea en la ventana. Normalmente Center, aunque hay quien prefiere Left.
- Horizontal pos: Debe dejarse en 0

- Vertical pos: Este valor se refiere a la posición horizontal de los subtítulos. El programa lo mide desde el borde inferior de la pantalla (no desde el borde inferior de la ventana del video), es decir cuenta también las franjas negras si la hay. Por ello los valores deben ser distintos según sea la relación de aspecto de las películas (4/3, 16/9, etc.). Para 4/3 un valor de 50 queda bastante bien y para 16/9 puede ponerse un valor de 80. Para otras relaciones hay que probar cual va mejor.

Para el tamaño de letra un valor de 15 queda bien a mi gusto, pero hay quien lo prefiere más grande.

La sombra mejor no usarla (Bevel= 0).

El tipo de outline elegir el que más guste. Yo prefiero el tipo 2.

Una vez hecho todos los ajustes pulsar el botón Create DivX 

En poco tiempo se creara el archivo con los subtítulos incorporados. El archivo creado tiene la extensión .divx, pero puede cambiarse sin problemas por la extensión .avi. Esto es recomendable para que los DVD de sobremesa no tengan problemas en identificar el archivo.

Hay que tener en cuenta que si el nombre del archivo, o la carpeta en la que está, contiene acentos el programa no los reconoce y dará error.

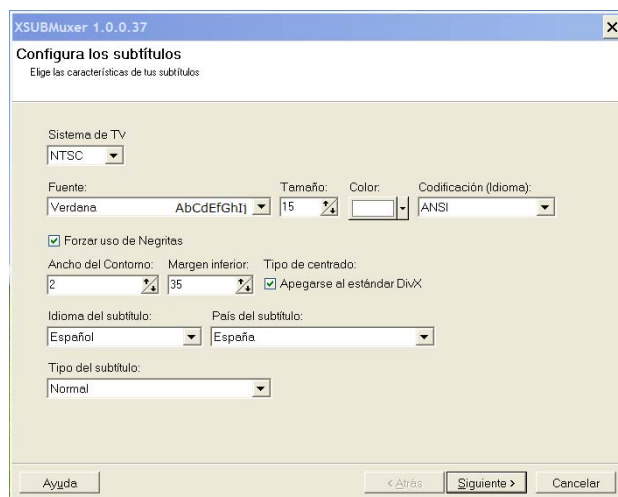
Se pueden poner hasta ocho subtítulos.



XSUBMuxer

Este programa es muy sencillo y produce igualmente subtítulos flotantes en los AVI. No he encontrado la página original del autor. En esta dirección se hace una descarga directa del programa (al menos a la hora de escribir esto):

<http://personales.ciudad.com.ar/plop9/divx/XSUBMuxer-1.0.0.37.rar>



El Sistema TV conviene dejarlo en NTSC, ya que si se pone PAL luego los subtítulos no se ven. Esto no afecta para nada sea cual sea el formato original.

Los valores que aparecen en el cuadro se explican por sí mismo. Los valores que aparecen son los que a mi me van mejor.

Hay que tener en cuenta que el margen inferior se cuenta en este caso desde el borde inferior de la ventana del video (sin tener en cuenta las bandas negras si las hay), por lo que un mismo valor vale para todas las relaciones de aspecto.

Una vez hechos los ajustes damos a Siguiente. Cargamos el avi y los subtítulos y volvemos a dar a siguiente y en poco tiempo tendremos el archivo de salida con los subtítulos flotantes incorporados.